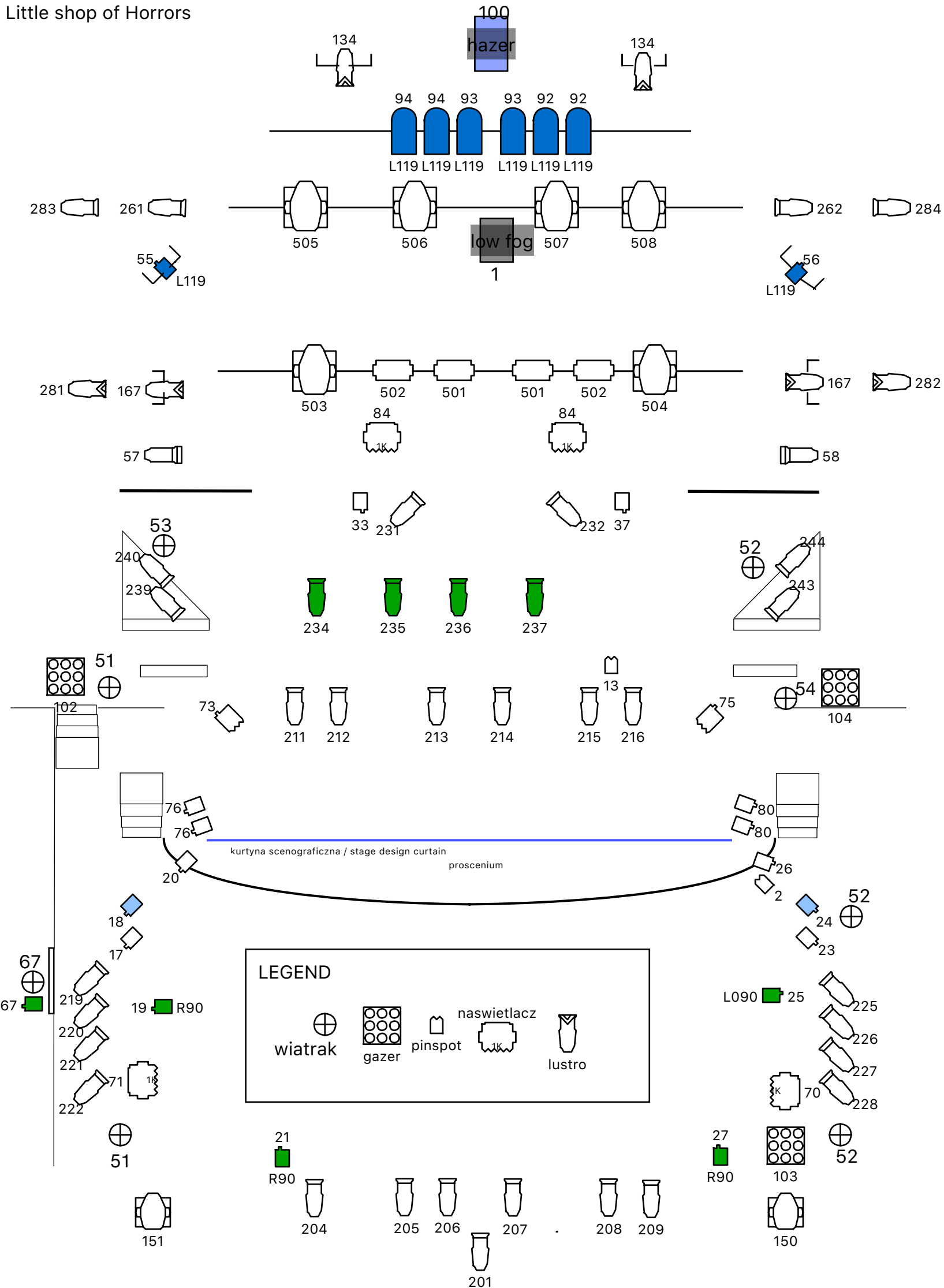


Little shop of Horrors





„LITTLE SHOP OF HORRORS” warunki techniczne

SCENA:

Czarna przestrzeń o wymiarach: **głębokość** - min. 12m, w tym proscenium min. 4m x **szerokość** - na proscenium 8m, za oknem sceny w obrębie komina scenicznego 10m x **wysokość** - nad proscenium min. 4m, za oknem sceny w kominie min. 10m. Okno sceny w rozmiarach min. szer. 6m x wys. 4m. Jeden sztankiet w luku kurtynowym - szerokość luku 40cm, za oknem sceny 4 sztankiety. Zapadnie: 4 ruchome (8mx1,58m), poniżej poziomu sceny 2 pierwsze min. 1,5m, 2 pozostałe - 2m. Możliwość montowania elementów dekoracji do podłogi przy pomocy wkrętów i takera. 5 podestów scenicznych typu ALU-PAL o wymiarach 2x1x0,4m każdy.

ŚWIATŁO:

Reflektory: PC 1kW z klapkami - 10szt., PC 500W z klapkami - 14 szt., ETC S4J 25°-50°/575W - 2 szt., ETC S4LED Luster+ 15°-30° - 20 szt., ETC S4LED Luster+ 25°-50° - 14 szt., ETC S4LED Luster+ CYC - 6 szt. (4 na podłodze), ETC LUSTER CE LED fixture 11' lub ETC VIVID R 11' - 4 szt., ROBIN DL4S Profile (z fabrycznymi gobo) - 6 szt., American DJ inno color beam Z7 - 2 szt., ETC S4LED Luster+ 10° - 1 szt. (jako follow spot w kabinie), PAR 64 1kW/VNSP - 6 szt., Naświetlacze 1kW - 4 szt., DMX dostępny w całej przestrzeni sceny, min. dwie linie ze wzmocnieniem sygnału. Dimmery sterowane sygnałem DMX obsługujące tzw. „paczki” RDM-owe, 40 kanałów dimmer'a. Maszyny do dymu sterowane DMX: Low fog - 1szt., hazer - 1szt., typu gazer - 3 szt.. 6 podstawek pod reflektory do zainstalowania na podłodze. Filtry LEE 119, roscos 90 lub kompatybilne. Stół realizatorski - najlepiej ETC Gio 2k lub inny z oprogramowaniem ETC EOS.

DŹWIĘK:

System frontowy FOH - trójdrożny system nagłośnieniowy firmy o uznanej reputacji z aktywnym podziałem pasm, (sugerowane D&B audiotechnik) o mocy adekwatnej do nagłaśnianej powierzchni. System winien dokładnie być zestrojony i przygotowany do próby na co najmniej godzinę przed przyjazdem zespołu, powinien pokrywać RÓWNOMIERNIE cały obszar nagłośnienia. Konsoleta frontowa i monitorowa - Allen & Heath dLive S3000.

Input lista:

1. Mikrofony proscenium - 3 x shure SM81 (przed proscenium na statywach) (R-25L, R-18C, R-12R),
2. mikrofon centralnie nad sceną przy luku kurtynowym - 1 AT2031 (R-31),
3. Mikrofon na statywie (długi przewód) - Shure SM58 (R-26),
4. Pianino - (długie przewody) dibox stereo Radial (R-27, R-28),
5. Trąbka - shure Beta 58A (R-21),
6. Wokal przy łąbce (na statywie) - shure Beta 58A (R-19),
7. Gitara - shure SM57 (R-20),
8. Bass - dibox radial (R-24),
9. Perkusja - stopa - Shure beta52A (R-23),
10. Perkusja - floor tom - sennheiser e904 lub e604 (R-2),
11. Perkusja - overhead - shure SM81 (R-22).

System monitorowy: 1 tor - proscenium side fill, 2 tor - side fill środek sceny, 3 tor - dwa monitory na podeście muzyków, 4 tor - dwa monitory w tyle sceny back fill.

WIDOWNIA:

Amfiteatralna lub lekko amfiteatralna, generalnie każdy widz powinien widzieć podłogę.



BTL „Little Shop Of Horrors” WT-CD

MONTAŻ:

Czas: montażu - 12h, przeznaczony na próbę - 2,5h, trwania spektaklu - 1h 30min.,
demontażu - 4h.

GARDEROBY:

Damska - 3 osoby, męska - 6 osób, dostępna deska do prasowania z żelazkiem.

INNE:

Możliwość użycia ognia na scenie - palenie papierosa. Możliwość użycia wody i sztucznej krwi na scenie. Osoby potrzebne do pomocy: 2 osoby techniczne do rozładunku, montażu i załadunku scenografii, 1 akustyk, 1 oświetleniowiec na czas montażu i spektaklu. Dostępny parking 2 busów z przyczepą(ami) i/lub półciężarówki, w zależności od konfiguracji transportowej.